



Załącznik nr 1b

Zapytanie ofertowe

nr 1/HOSTEL/SNR/0003/20/BK z dnia 13.08.2020 r.

dotyczące wyboru wykonawcy kompleksowych prac remontowych i dostosowania pomieszczeń do stanu gotowego do użytkowania na potrzeby zwiększenia ilości miejsc w Hostel dla Osób Uzależnionych od Substancji Psychoaktywnych w Kielcach oraz remontu dachu i adaptacji pomieszczeń w Ośrodku Rehabilitacji dla Osób Uzależnionych od Substancji Psychoaktywnych w Pałęgach, w ramach projektu: „Złap się wolności od uzależnienia”

Zakres prac i opis remontu dachu wraz z rzutami dachu istniejącego budynku Ośrodka Rehabilitacji dla Osób Uzależnionych od Substancji Psychoaktywnych w Pałęgach.

1. Adres inwestycji

Teren planowanej inwestycji położony jest na dz. ew. nr 167/1
Pałęgi 80, 26-080 Mniów

2. Inwestor

Stowarzyszenie „Nadzieja Rodzinie” z siedzibą w Kielcach przy ul. Karczówkowskiej 36.

3. Przedmiot prac remontowych

1. Wymiana stalowego poszycia dachowego na obiekcie przykrytym dachem dwuspadowym o kącie nachylenia połaci ok 23 stopni. Po wykonaniu demontażu istniejącego pokrycia dachowego, demontażu istniejących obróbek blacharskich, demontażu pozostałości instalacji odgromowej należy dokonać oceny technicznej elementów dachu. Elementy drewniane łąty i kontr łąty należy oczyścić mechanicznie, elementy zawilgocone, zagrzybiałe należy wymienić i zaimpregnować preparatami grzybobójczymi. Należy zastosować folię wstępnego krycia. Pokrycie powinno być wykonane z balchodachówki profilowanej, wysokość profilu ok 40 mm z blachy dwustronnie ocynkowanej i powlekanej kilkoma warstwami lakieru, gwarantującymi długowieczność. Klasyczny kształt imitujący tradycyjną dachówkę ceramiczną. Kolorystyka oraz wzór przetłoczenia do uzgodnienia z Inwestorem. Grubość blachy nie mniej niż 0,50 mm, grubość powłoki zabezpieczającej nie mniej niż 50 µm. Gwarancja estetyczna/techniczna producenta nie mniej niż 30 lat.

2. Wymiana rynien na całej długości połaci dachowych oraz połaci lukarn, a także rur spustowych. Należy zastosować system rynnowy PVC zgodny z Polskimi Normami (PN-EN 607; PN-EN 12200-1; PN-EN 1462). Kolorystyka zgodna z kolorem obróbek blacharskich lub najbardziej zbliżonym do koloru dachówki. Należy zachować prawidłowe przekroje, spadki, a także zgodność wymiarową i kolorystyczną z istniejącymi elementami.

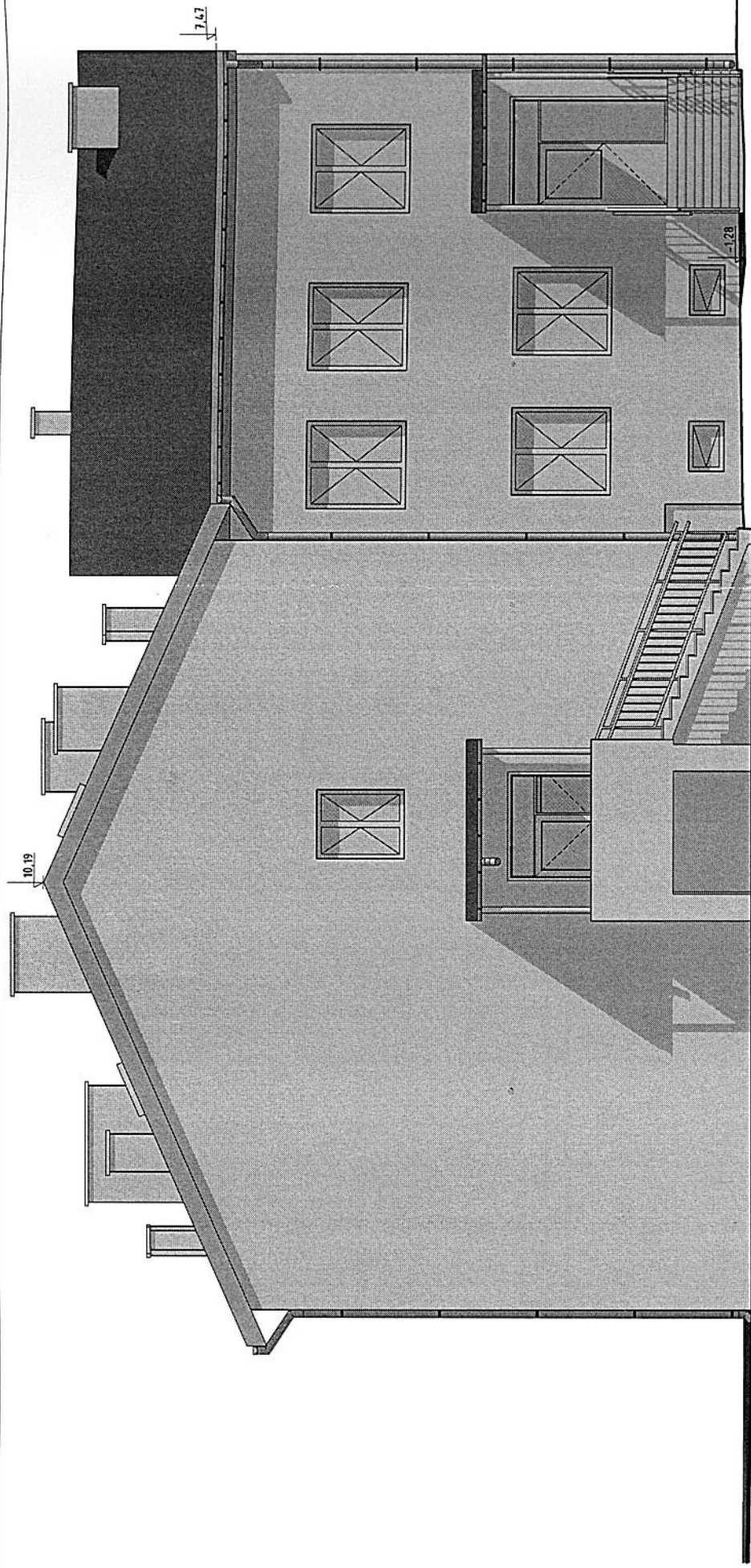
3. Po wymianie pokrycia dachowego i wykonaniu obróbek blacharskich należy wykonać ponowny montaż instalacji odgromowej na kominach i podłączenie do całości systemu



instalacji odgromowej zgodnie z obowiązującą normą (PN-IEC 61024-1:2001/Ap1:2002) i normami związanymi.

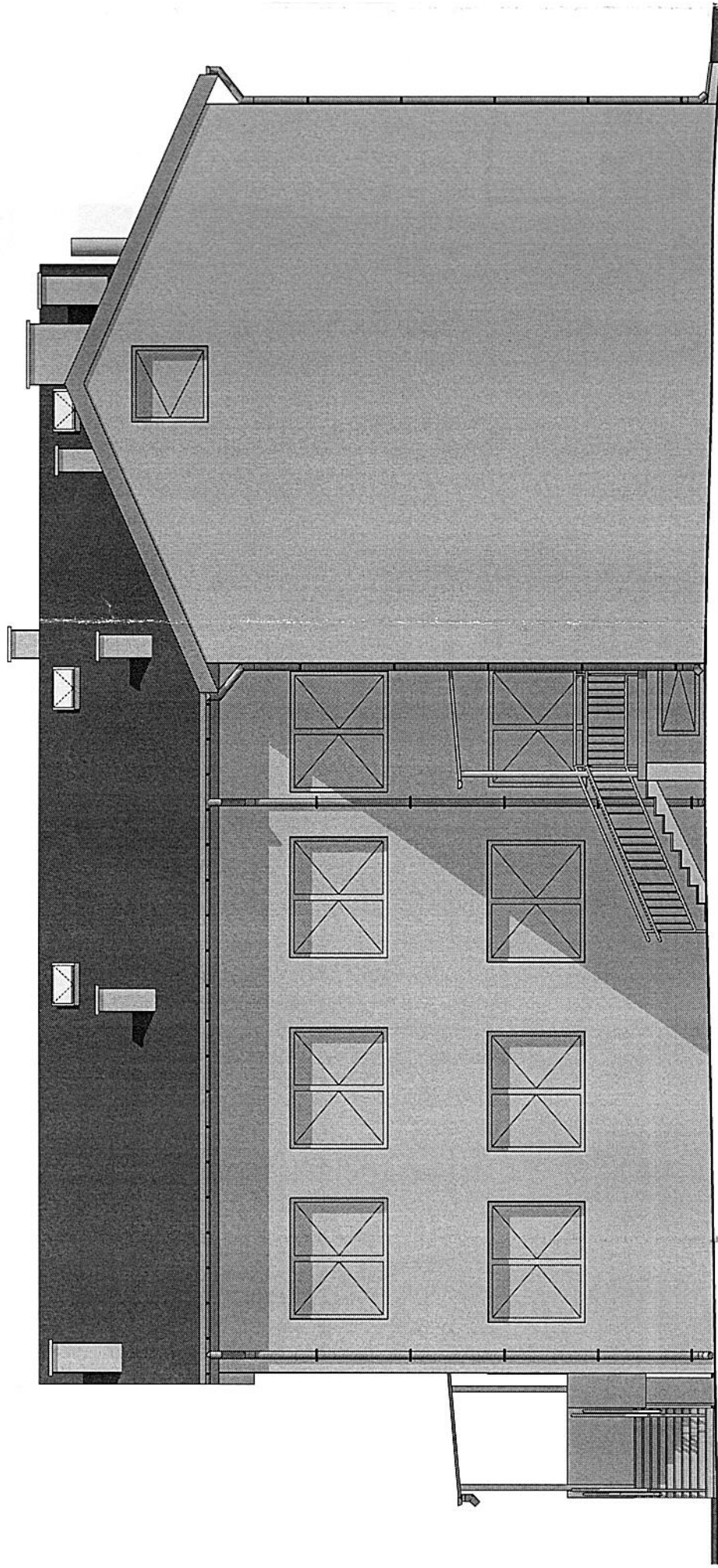
4. Ustalenia końcowe

- przed rozpoczęciem robót należy zabezpieczyć elewację, przed uszkodzeniami w trakcie remontu dachu.
- stosowane materiały budowlane, elementy oraz materiały powinny posiadać świadectwa potwierdzające dopuszczenie ich do stosowania w budownictwie na terenie Polski;
- prace budowlane – montażowe należy prowadzić zgodnie z wymaganiami technicznymi wykonywania robót
- wykonawca jest odpowiedzialny, za jakość wykonanych robót i zastosowanych materiałów
- przewiduje się roboty na wysokości nie większej niż 8 m nad poziomem gruntu. Roboty wymagają standardowego zabezpieczenia wynikającego z odnośnych przepisów BHP, prace remontowe należy prowadzić ze szczególnym uwzględnieniem i zachowaniem zasad i przepisów BHP. Wszystkie prace powinny być prowadzone pod ścisłym nadzorem
- wszystkie prace należy wykonywać stosując się do zasad określonych w „Warunkach technicznych wykonania i odbioru robót budowlano – montażowych” ITB tom I, wydawnictwo Arkady
- materiały do wykonania remontu powinny odpowiadać polskim normom i posiadać między innymi:
 - aprobaty techniczne ITB dopuszczające materiał do stosowania w budownictwie,
 - Certyfikat lub Deklarację Zgodności z Aprobatacją Techniczną lub PN,
 - Certyfikat na znak bezpieczeństwa,
 - Certyfikat zgodności ze zharmonizowaną normą europejską wprowadzoną do zbioru norm polskich,
 - na opakowaniach powinien znajdować się termin przydatności do stosowania.
- wszystkie materiały muszą posiadać atesty i świadectwa zgodności oraz uzyskać aprobatę Inspektora Nadzoru.



ELEWACJA FRONTOWA: PÓŁNOCNA

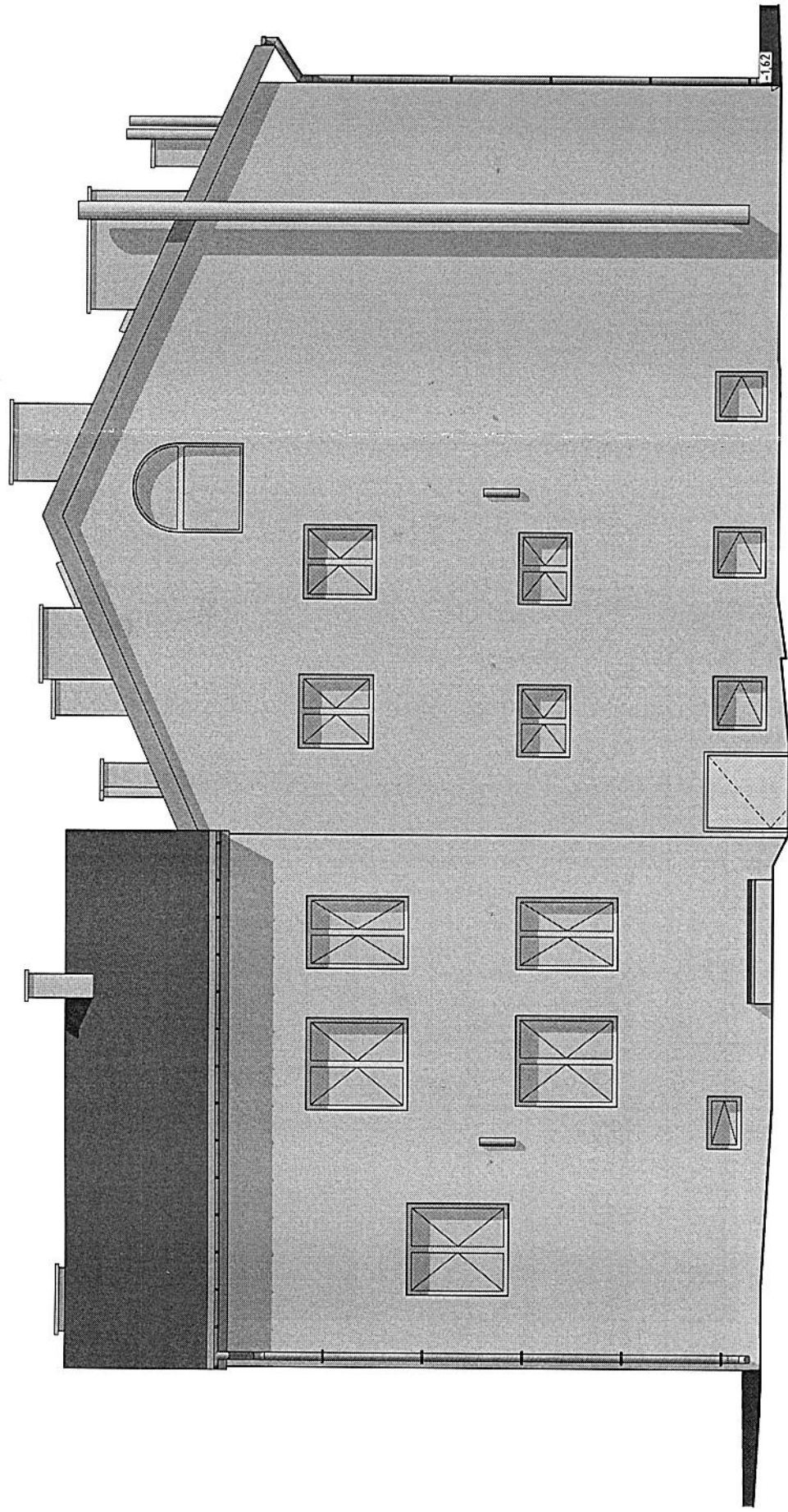
1:100



ELEWACJA BOCZNA: ZACHODNIA

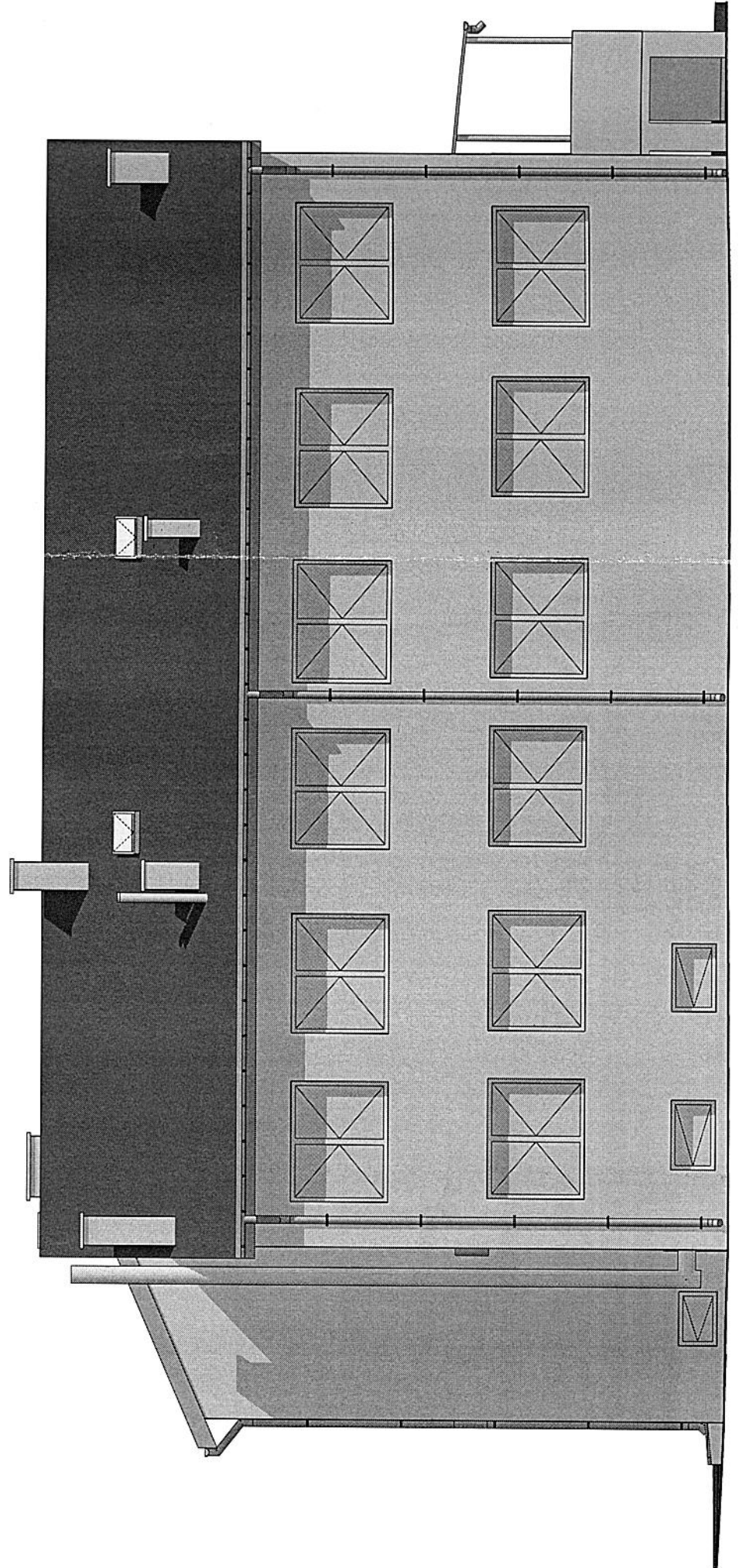
1:100

ProArchikon PROJEKTY DLA BUDOWNICTWA mgr inż. Marek Soboń ul. 1 Maja 124/3, 25-514, Kielce www.proarchikon.pl biuro@proarchikon.pl tel. 692 715 791		BIURO ARCH. A.7
BIURO ARCH. A.7		DATA 07.2019
BIEŻĄCY: REMONT ISTNIEJĄCEGO BUDYNKU STOWARZYSZENIA „NADZIEJA RODZINIE”		
TYTUŁ RYSUNKU ELEWACJE: PÓŁNOCNA I ZACHODNIA		SKALA RYS. 1:100
PROJEKTANT MGR INŻ. MAREK SOBÓŃ		NR SPRAWY 259 / SWOKK/2016
OPISOWAŁ MGR INŻ. ARCH. ANNA WOJCIŚZAK		NR SPRAWY -
ADRES INWESTYCJI PAŁĘGI, DZ. NR 167/1, GM. MNIÓW		



ELEWACJA OGRODOWA: POŁUDNIOWA

1:100



ELEWACJA BOCZNA: WSCHODNIA

1:100

PROARCHIKON PROJEKTY DLA BUDOWNICTWA mgr inż. Marek Sobóń ul. 1 Maja 124/3, 25-614 Kielce www.proarchikon.pl biuro@proarchikon.pl tel. 692 715 791		BRANŻA: ARCH. SKALA RYS.: 1:100 DATA: 07.2019 Faza:	WZRYŚ: A.8 DATA: 07.2019 Faza:
OBIEKT: REMONT ISTNIEJĄCEGO BUDYNKU STOWARZYSZENIA „NADZIEJA RODZINIE”		WYKONAWCA: MGR INŻ. MAREK SOBÓŃ	WYKONAWCA: MGR INŻ. MAREK SOBÓŃ
TYTUŁ RYSOWANIA: ELEWACJE: POŁUDNIOWA I WSCHODNIA		PROJEKTANT: MGR INŻ. MAREK SOBÓŃ	WYKONAWCA: MGR INŻ. MAREK SOBÓŃ
ARS INŻENIERY MGR INŻ. ARCH. ANNA WOJCISZAK		WYKONAWCA: MGR INŻ. MAREK SOBÓŃ	WYKONAWCA: MGR INŻ. MAREK SOBÓŃ
PAŁĘGI, DZ. NR 167/1, GM. MNIOŹÓW		WYKONAWCA: MGR INŻ. MAREK SOBÓŃ	WYKONAWCA: MGR INŻ. MAREK SOBÓŃ